

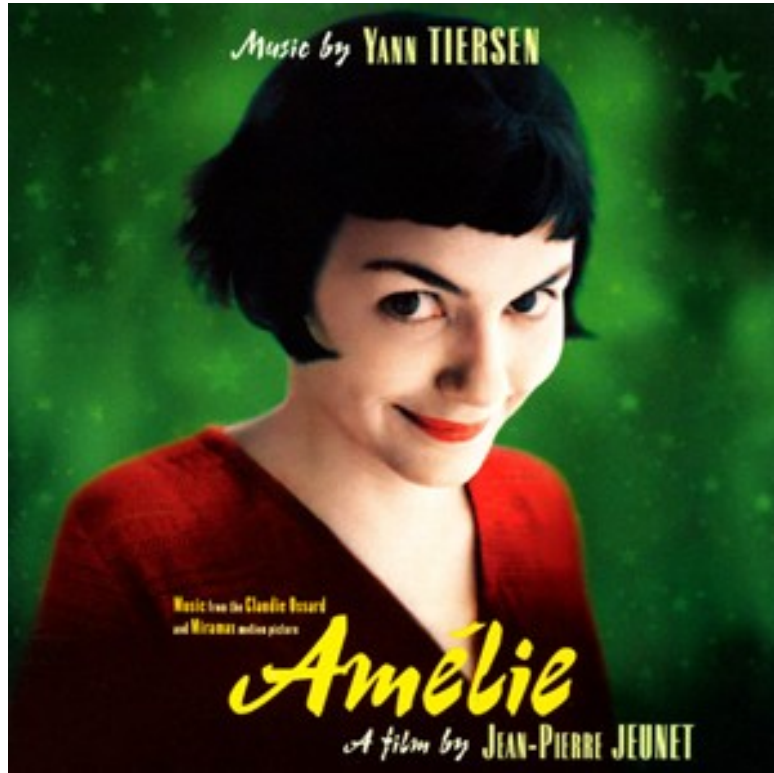
## Kırmızı Dünyalı Kız

Gizem Akgülgil<sup>1</sup>

<sup>1</sup>ODTÜ Felsefe Bölümü

e-posta: gizemakgulgil@hotmail.com

Hayatımızda Amelie Poulain'in olması ne değiştirir? Filmin başında da olduğu gibi hayat olağan sıradanlığıyla devam eder. Küçük ayrıntıları görmezden gelerek koştururuz. Varlığına bile çok dikkat etmediğimiz biri hayatımıza dokunur. Bir şeyler değişir güzelleşir. Kimisi bu değişimi kendine atfeder, kimisi ilahi bir güce kimiyse hayatın ta kendisine... Kimiyse o dikkat etmediği kişinin farkına varır ve ona karşılık verir.



Amelie, bir öğretmen anne ve bir doktor babanın kızıdır. Bir kardeşi olması için kiliseye dua etmeye gittikleri bir gün intihar etmeye çalışan bir kadın Amelie'nin annesinin üstüne düşer ve annesi orada ölür. Amelie bu travma sonrasında iyice içine kapanır ve evden dışarı çıkmaz, insanlarla ilişkiye geçemez. Bir gün babasının evinden ayrılır ve Çift



Değirmen Kafesi'nde garson olarak çalışmaya başlar. Bir gün evinin banyosunda, bir fayansın arkasında 40 yıl öncesine ait bir kutu bulur. Kutunun içinde bir çocuğa ait eşyalar vardır. Amelie bir karar alır. Eğer kutuyu sahibine verdiğinde, kişi duygulanırsa artık insanlarla iletişime geçecektir. Duygulanmazsa, her şey bu haliyle kalacaktır hatta daha da kötü hale gelecektir. Amelie kutuya sahibine vermeye çalışırken metroda bir fotoğraf kulübesinin altından yırtık resimler toplamaya çalışan bir adam onun dikkatini çeker. Kutuyu sahibine kendi yöntemiyle veren Amelie, adamın duygulanması karşısında sevinir ve işe koyulur. Küçük oyunlarıyla babasını evden dışarı çıkmaya zorlar, kemiklerinin zayıflığı nedeniyle kristal adam diye çağrılan Raymond Dufayel'e dış dünyayı gösterir. Kafede saplantılı bir şekilde eski sevgilisi Gina'yı takip eden Joseph ve kafenin sigara reyonundaki Georgette'i birbirine aşık eder. Apartman Yönetici Madeleine Wallace'ın üzüntüsünü beklenmedik bir şekilde mutluluğa çevirir. İlham kaynağını arayan bir yazara aradığı şeyi verir. Tüm bu güzellikler yanında Amelie, devamlı çırağını azarlayan, kaba Manav Collignon'a da yapmadığını bırakmaz. Tüm bunlar sırasında Amelie fotoğraf kulübesindeki adamla tekrar karşılaşır. Nino adlı bu genç adama aşık olur ve bir gün Nino bir adamı kovalarken bir defter düşürür. Bu defter Amelie'ye Nino'yu daha yakından tanıma fırsatı verir. Nino fotoğraf kulübesinde atılan ve yırtılan fotoğrafları toplayarak kendine bir albüm oluşturmuştur. Amelie yine kendince bir oyun oynar ve Nino ile tanışır. Filmin sonunda Amelie'yi kollarında Nino, yüzünde bir gülümsemeyle görürüz. Uzun uğraşlar sonunda Amelie hem kendi hayatında hem de çevresindekilerin hayatında büyük değişiklikler yapmayı başarmıştır.

### **Amelie'ye Derin Bakış**

Film anlatıcının sesinde, bazı olayları en ufak detayına kadar anlatmasıyla başlar. Tüm bunlar olurken Amelie dünyaya gelir. Amelie'nin annesi ve babası düzen tutkunu sıradan ebeveynlerdir. Amelie annesi ve babasının uzak tavrı karşısında kendine ait bir hayal dünyasını ilk kez 6 yaşında kurar. Annesinin ölümü Amelie için tam bir *travma* olur. Annesinin ölümü, kiliseden ayrılırlarken üstüne intihar etmeye çalışan bir kadının düşmesi sonucu olur. Hristiyanlıkta intihar etmek suçtur. Marguerite Bouchard intihar etmek için kiliseyi seçmiştir. O, bu suçu işlerken Amelie'nin annesi de ölür. Çünkü Schopenhauerci bir analiz yapıldığında Amandine Poulian de Marguerite Bouchard kadar suçludur.



Schopenhauer'e göre, dünyada var olan enerji olarak yorumlanabilecek “istenç” vardır. Bu “istenç” her insan doğasında mevcuttur. Metaforik bir örnekle açıklamak gerekirse işkence eden ve işkence gören aynı kişilerdir. İkisinde de “istenç” vardır fakat bir tanesi bunu görünür kılar. Temelde bir ve aynı olan bu iki karakter sadece görünüşte ayrılırlar. Yani Amandine Poulian ve Marguerite Bouchard temelde aynı suçu paylaşırlar. Birinin bunu gerçekleştirme diğerinin de aynı cezayı çekmesine neden olur. Bu yaşananların ardından Amelie kendini eve kapar. Daha sonra evden ayrıлып çalışmaya başlar. Amelie küçük detayları olan biridir. Son derece rutin bir hayatı vardır ve rahatlamak için nehir üstünde taş sektirir. Amelie'nin kendine kurduğu dünyası, birçok şekilde sembollenir. Örneğin Amelie dışarıda olduğu zaman görüntüler yeşil tondadır. Nefret ettiği Manav Collignon'un evi ise koyu yeşilden oluşur. Aksine Amelie'nin huzur bulduğu ve kendi dünyasını yaşayabildiği tek yer olan evi, kırmızı renktedir. Hatta Amelie'nin evinin kapısının rengi de bu ayrıma dikkat çeker. Kapının dışarı bakan yüzü yeşil renkte içeri bakan taraf kırmızı renktedir. Ara sıra kameraya dönerek konuşması ise seyirciyi bütünüyle kendi dünyasına dahil etmek üzerine kuruludur. Bizler ya Amelie'nin kendi dünyasında kurduğu arkadaşlarıdır ya da onu üçüncü bir gözle izleyen varlıklarıdır. Her iki durumda da Amelie bizi dünyasının içine çeker. Amelie'nin kapı komşusu Raymond Dufayel, kemiklerinin zayıflığı nedeniyle evinden hiç çıkmaz ve 20 yıldır her sene 1 adet “Sandalda öğle yemeği” adlı resmi boyar. Bunca yıldır çözemediği tek karakter resimde tam ortada duran ama uzaklara bakan kızdır. Amelie'nin kristal adamı ziyaretleri sırasında resimdeki karakter Amelie'ye dönüşür. Amelie yaşadıklarını ve hissettiklerini, sanki resimdeki karaktere aitmiş gibi anlatır. Dufayel bu oyunu anlar ve Amelie'ye eşlik eder. Küçükken başkalarıyla oynama fırsatı bulamayan bu “resim karakteri” Amelie'ye göre diğerlerinden farklıdır ve aklında kendisine benzeyen birisi vardır, bu nedenle uzaklara bakmaktadır ve diğer kişilerin hayatlarındaki karmaşaları düzeltmektedir. Dufayel'e göreyse kendi hayatının karmaşalarını düzeltmeli ve korkaklıktan vazgeçmelidir, artık risk almalıdır. Bu sözler Amelie'yi harekete geçirir. Amelie'nin dünyası Nino'nunkiyle benzerlik gösterir. İkisi de hayalci, hatta aynı çocukluğu yaşamışlardır. Son çağ filozoflarından Bergson'a göre hayatın akıcılığı vardır. Gerçek hayatta donuk imgeler ölüdür. Fakat Amelie'nin dünyasında bunun tam tersi olabilir, fotoğraftaki donuk ifadelerin konuşması, resimlerdeki karakterlerin yaşaması ve heykellerin hareket etmesi normaldir. Bu noktada Amelie'nin kurduğu hayal dünyasıyla gerçek yaşamın çatışması ortaya çıkar. Amelie zaten



gerçek hayatla yüzleşmek istemez, bu nedenle Nino ile tanışmak yerine ona küçük oyunlar oynayarak kendi dünyasının içine çeker. Kendi dünyasının kahramanı olan Amelie kendini Zorro olarak görür. Bazı noktalarda da gerçekliği yansıtarak kendi dünyasına uyarlar. Örneğin kendi ölümünü televizyonda gören Amelie gerçek hayatın tersine, cenazesinde milyonlarca insanın üzüldüğünü görür. Aynı şekilde televizyonda izlediği filmin alt yazıları Amelie'nin kendi iç sesidir. Amelie yalnız ölmek istemez ve bu nedenle işe koyulur. Amelie nehirde taş sektirmeyi rahatlama yolu olarak görmektedir. Etrafındakilerin yaşamlarını değiştirmeye devam ederken, bu yoldaki en büyük adımlarda cebine nehirde atmak için taş koyar. Örneğin babasının hayatına müdahale etmek istediğinde, evinde bulduğu kutuyu sahibine vermek için araştırma yaparken ya da Nino ile ilk kez karşılaşacaklarında, bu sıkıntılı ve önemli olayları atlatacak için cebine birer taş koyar. Televizyonda kendisini harekete geçirecek iç sesini gördükten sonra, nehre gider ve biriktirdiği tüm taşları atar. Nitekim yakın çağ filozoflarından Heidegger'in de söylediği gibi, kişi kendi ölümünü tecrübe edemez çünkü ölümden sonrası hiçliktir. Bu nedenle Amelie kendi ölümünü bir şekilde başka bir şeye yansıtır (televizyondaki bir habere) ve bu şekilde yaşamını şekillendirmeye koyulur. Film sırasında üç kere parlama görürüz. Bu parlamalar karakterlerin hayal dünyalarındaki soru işaretlerinin gerçek hayatta yüzleşerek cevap bulmalarıyla oluşur. Örneğin ilk parlama Amelie kör adamı karşıya geçirdikten ve sokakta olup bitenleri ona anlattıktan sonra kör adamın başına gelir. İkinci parlama, Amelie'nin hayalet zannettiği adamın aslında fotoğraf kulübesi tamircisi olduğunu anladığında Amelie'de görülür. Son parlama da hayalci Nino'nun kim olduğunu bilemediği resimlerdeki karakterin, aslında Amelie'nin de karşılaştığı tamirci olduğunu öğrendiğinde gerçekleşir. Amelie çevresindekilerin hayatına değerken, bunun farkına sadece kristal adam varır ve Amelie'nin hayatını değiştirmesi için ona bir sürpriz hazırlar. Amelie'ye bir kaset yollayarak ona nasihat verir. Nietzsche tavrındaki kristal adam Amelie'nin dış dünyaya açılmasını ve darbe alması gerektiğini söyler, güçlenmesinin tek yolunun bu olduğunu belirterek. Kristal adamın bu sözleri Nietzsche'nin “öldürmeyen acı güçlendirir” sözlerini hatırlatıyor. Bunun üzerine Amelie gerçekle yüzleşme kararı alır ve şansı sayesinde de Nino ile beraber olur. Amelie'nin onca karakter arasından sadece kristal adamla olan yakınlığı tesadüf değildir. Metaforik bir şekilde nasıl ki kristal adam kemiklerinin kırılmasından korktuğu için dış dünyaya çıkmıyorsa, Amelie de ruhunun incinmesinden korktuğu için bugüne kadar kendini dışarıdaki insanlara kapalı tutmaktadır. Filmin sonunda



Amelie dokunduğu hayatları dönüştürmeyi başarmıştır. Bunun yanında hayat hala tüm sıradanlığıyla devam eder. Alman idealist Hegel'in felsefesindeki gibi öznenen bağımsız bir doğa ve canlılık vardır. Yaşam tüm bağımsızlığıyla devam eder. Özne olan Amelie nesne olarak koyduğu hayatları değiştirir ama bunların dışında bağımsız hayat varlığını sürdürür, Amelie olsa da olmasa da. Fakat Amelie'nin olması hem çevresindekilere hem de kendi dünyasına çektiği seyirciye iyi etkiler bırakmıştır. Amelie bir film karakteri olabilir fakat ya bizimde hayatımız da onun gibiler varsa hayatımızda ne değişir?